

СОГЛАСОВАНА:
Начальник управления образования
администрации муниципального
образования город-курорт Анапа
_____ Е.П. Боровская



от « » _____ 2020 г.

УТВЕРЖДЕНА:
Заведующий МАДОУ
детский сад № 18 «Виктория»
_____ Т.В. Громько
приказ от 23.03.2020 г. № 34-О

принята на общем собрании
работников учреждения 23.03.2020
протокол № 4

ПРОГРАММА РАЗВИТИЯ

муниципального автономного дошкольного образовательного учреждения

детский сад № 18 «Виктория»

муниципального образования город-курорт Анапа

срок реализации 2020– 2024 год

Адрес: 353454,
Краснодарский край,
город-курорт Анапа,
бульвар Евскина, 12
Телефон 8(86133)54966

Структура программы развития

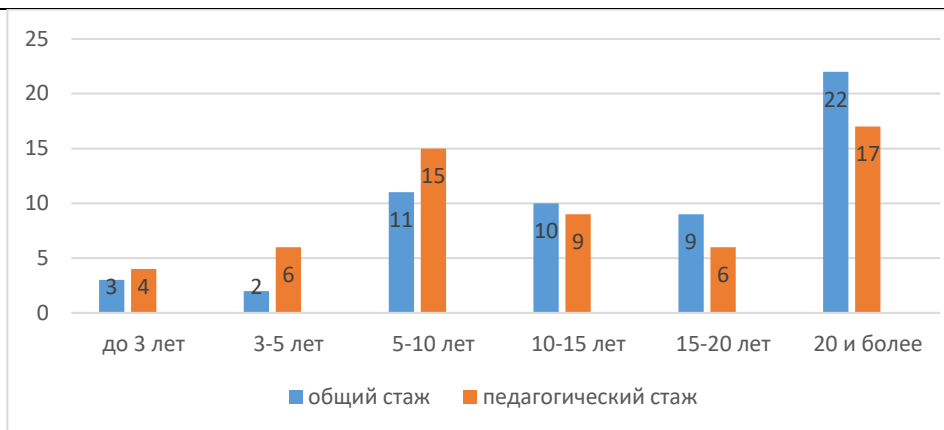
№ п/п	содержание	страница
1.	Информационная справка о МАДОУ детский сад № 18 «Виктория» МО г-к Анапа	3
2.	Аналитический блок:	
2.1	Анализ внутренней среды	11
2.2	Анализ внешней среды	22
2.3	SWOT-анализ	25
3.	Концепция развития образовательного учреждения:	
3.1	Концепция желаемого будущего состояния	35
3.2	Стратегия и тактика перехода в новое состояние	40
4.	Система оценки достижения планируемых результатов реализации стратегии развития	51

1. Информационная справка об образовательном учреждении

Полное наименование	Муниципальное автономное дошкольное образовательное учреждение детский сад № 18 «Виктория» муниципального образования город-курорт Анапа
Сокращенное наименование	МАДОУ д/с № 18 «Виктория»
Тип	Дошкольная образовательная организация
Организационно-правовая форма	Муниципальное автономное учреждение
Лицензия	Лицензия на осуществление образовательной деятельности № 07875 от 22.04.2016 года (серия 23ЛО1 № 0004728)
Учредитель	Администрация муниципального образования город-курорт Анапа
Адрес	353454, Российская Федерация, Краснодарский край, город Анапа, бульвар Евскина, д.12
Телефон, факс	8(86133)54966; Факс 8(86133) 40659
Электронная почта	sadik18anapa@mail.ru
Сайт	http://sad18anapa.ru
Режим работы	Учреждение работает 5 дней в неделю. Выходные дни - суббота, воскресенье и праздничные дни. Группы полного дня (12 часов) - с 7-00 до 19-00 часов; группы кратковременного пребывания – (5 часов) с 8-00 до 13-00 часов; группы кратковременного пребывания – (4 часа) с 15-00 до 19-00 часов.
Краткая историческая справка	В 1991г. введен в эксплуатацию детский сад № 18 «Виктория» на 330 мест; В 2000г. детский сад реорганизован в «Центр развития ребенка – детский сад № 18 «Виктория»; В 2001г. – переименован в Муниципальное дошкольное образовательное учреждение «Центр развития ребенка – детский сад № 18 «Виктория»; В 2011г. – переименован в Муниципальное автономное дошкольное образовательное учреждение «Центр развития ребенка – детский сад № 18 «Виктория»; В 2013-2014г.г. произведена реконструкция помещений с увеличением количества мест.В настоящее время в детском саду №18 «Виктория» получают дошкольное образование более 600 детей города- курорта Анапа. В 2016г. – переименован в Муниципальное дошкольное образовательное учреждение детский сад № 18 «Виктория».

<p>Социальное окружение, роль в социуме</p>	<p>Учреждение находится в городской местности, на расстоянии от промышленных предприятий и автомобильных дорог, окружен многоэтажной жилой застройкой. В непосредственной близости от учреждения находится МБОУ СОШ №7 и МБОУ гимназия «ЭВРИКА», в границах района расположены МКУ «Молодежный центр «21 век» и ЧОУ СПО «Анапский индустриальный техникум». Учреждение является единственным муниципальным дошкольным образовательным учреждением в данном микрорайоне. Существует высокая потребность жителей микрорайона в обеспеченности образовательными услугами дошкольного образования и дополнительного образования детей.</p>																							
<p>Важнейшие объемные данные</p>	<p>Численность воспитанников – 657 из них в возрасте до 3 лет – 45 Количество групп – 29 (общеразвивающей направленности), из них: групп кратковременного пребывания – 7 групп раннего возраста – 2 групп казачьей направленности - 2</p>																							
<p>Характеристика контингента воспитанников</p>	<p>Распределение воспитанников по возрасту:</p>  <table border="1"> <thead> <tr> <th>Возраст</th> <th>Число воспитанников</th> </tr> </thead> <tbody> <tr> <td>2 года</td> <td>31</td> </tr> <tr> <td>3 года</td> <td>107</td> </tr> <tr> <td>4 года</td> <td>128</td> </tr> <tr> <td>5 лет</td> <td>180</td> </tr> <tr> <td>6 лет</td> <td>207</td> </tr> <tr> <td>7 лет</td> <td>4</td> </tr> </tbody> </table> <p>по гендерному признаку:</p>  <table border="1"> <thead> <tr> <th>Пол</th> <th>Число воспитанников</th> <th>Процент</th> </tr> </thead> <tbody> <tr> <td>девочки</td> <td>309</td> <td>47%</td> </tr> <tr> <td>мальчики</td> <td>348</td> <td>53%</td> </tr> </tbody> </table>	Возраст	Число воспитанников	2 года	31	3 года	107	4 года	128	5 лет	180	6 лет	207	7 лет	4	Пол	Число воспитанников	Процент	девочки	309	47%	мальчики	348	53%
Возраст	Число воспитанников																							
2 года	31																							
3 года	107																							
4 года	128																							
5 лет	180																							
6 лет	207																							
7 лет	4																							
Пол	Число воспитанников	Процент																						
девочки	309	47%																						
мальчики	348	53%																						

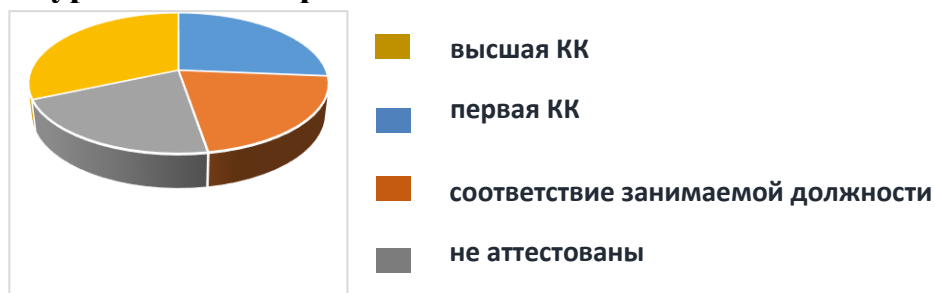
	<p>по социальному статусу: из многодетных семей - 121 (18%) из неполных семей – 112 (17%) под опекой – 2 (0,3%) дети-инвалиды – 3 (0,5%)</p>																						
<p>Характеристика педагогического состава</p>	<p>Учреждение укомплектовано кадрами на 100%. Общее количество педагогов – 62 Из них внешних совместителей - 2 В декретном отпуске – 13 Число работающих педагогов – 57, из них: Воспитатели - 43 Старшие воспитатели – 2 Музыкальные руководители – 3 Инструкторы по физической культуре – 2 Педагоги-психологи – 2 Педагоги дополнительного образования – 5 Распределение педагогических работников</p> <p>по возрасту:</p> <table border="1"> <caption>Возрастная структура педагогических работников</caption> <thead> <tr> <th>Возрастная группа</th> <th>Процент</th> </tr> </thead> <tbody> <tr> <td>60-64 лет</td> <td>3%</td> </tr> <tr> <td>65+</td> <td>3%</td> </tr> <tr> <td>до 25 лет</td> <td>3%</td> </tr> <tr> <td>25-29 лет</td> <td>7%</td> </tr> <tr> <td>30-34 лет</td> <td>11%</td> </tr> <tr> <td>35-39 лет</td> <td>19%</td> </tr> <tr> <td>40-44 лет</td> <td>18%</td> </tr> <tr> <td>45-49 лет</td> <td>18%</td> </tr> <tr> <td>50-54 лет</td> <td>11%</td> </tr> <tr> <td>55-59 лет</td> <td>7%</td> </tr> </tbody> </table> <p>по стажу работы:</p>	Возрастная группа	Процент	60-64 лет	3%	65+	3%	до 25 лет	3%	25-29 лет	7%	30-34 лет	11%	35-39 лет	19%	40-44 лет	18%	45-49 лет	18%	50-54 лет	11%	55-59 лет	7%
Возрастная группа	Процент																						
60-64 лет	3%																						
65+	3%																						
до 25 лет	3%																						
25-29 лет	7%																						
30-34 лет	11%																						
35-39 лет	19%																						
40-44 лет	18%																						
45-49 лет	18%																						
50-54 лет	11%																						
55-59 лет	7%																						



по уровню образования:



по уровню квалификации:



по наличию наград и звании:

имеют звание «Почетный работник сферы образования Российской Федерации» - 2
награждены грамотой Министерства образования Российской Федерации – 4
награждены грамотой Министерства образования, науки и молодежной политики Краснодарского края – 6
награждены благодарностью главы города - 9
награждены грамотой Управления образования г-к Анапа- 23
занесены на доску почета муниципального образования г-к Анапа – 2

Характеристика программно-методического обеспечения

Основная общеобразовательная программа образовательная программа дошкольного образования МАДОУ д/с № 18 «Виктория» (далее – Программа) разработана коллективом учреждения в

	<p>соответствии с нормативно-правовыми документами, регламентирующими функционирование системы дошкольного образования в РФ. Программа определяет содержание и организацию образовательной деятельности в учреждении и обеспечивает развитие личности детей дошкольного возраста во всех пяти взаимодополняющих образовательных областях (социально-коммуникативное, познавательное, речевое, художественно-эстетическое, физическое развитие), в различных видах общения и деятельности с учетом их возрастных, индивидуальных психологических и физиологических особенностей.</p> <p>Обязательная часть Программы для детей раннего возраста разработана на основе комплексной образовательной программы для детей раннего возраста «Первые шаги» (Е.О. Смирнова, Л.Н. Галигузова, С.Ю. Мещерякова); для детей от 3 до 7 лет – с учетом основной образовательной программы дошкольного образования «От рождения до школы» (под редакцией Н.Е. Вераксы, Т.С. Комаровой, М.А. Васильевой).</p> <p>Часть Программы, сформированная участниками образовательных отношений (вариативная), учитывает образовательные потребности, интересы и мотивы детей, членов их семей и педагогов, ориентирована на специфику национальных, социокультурных условий; разработана с учетом парциальных программ: «Основы безопасности детей дошкольного возраста» (Н.Н. Авдеева, О.Л.Князева, Р.Б. Стеркина), «Родина моя – Кубань» (Г.Е. Малород).</p> <p>Реализация Программы обеспечена необходимыми методическими пособиями и материалами.</p>
<p>Подходы к диагностике результатов воспитательно-образовательного процесса</p>	<p>Программой предусмотрена система мониторинга результатов воспитательно-образовательного процесса, используемая как профессиональный инструмент педагога с целью получения обратной связи от собственных педагогических действий и планирования дальнейшей индивидуальной работы с детьми по Программе. Результаты педагогической диагностики (мониторинга) прежде всего, используются для решения следующих образовательных задач:</p>

	<ul style="list-style-type: none"> •индивидуализации образования (в том числе поддержки ребенка, построения его образовательной траектории или профессиональной коррекции особенностей его развития); •оптимизации работы с группой детей. <p>Диагностика развития ребенка основана на методе наблюдения и включает: педагогические наблюдения, педагогическую диагностику, детские портфолио, фиксирующие достижения ребенка в ходе образовательной деятельности.</p>
<p>Характеристика материальной базы, инфраструктуры, оборудования</p>	<p>Здание МАДОУ д/с № 18 «Виктория» двухэтажное, благоустроенное, в капитальном ремонте не нуждается. Основными помещениями являются:</p> <ul style="list-style-type: none"> •групповые ячейки групп полного дня с отдельными помещениями спальни, раздевалки, раздаточной, санузла; •групповые ячейки групп кратковременного пребывания с отдельными помещениями раздевалки, раздаточной, санузла; •физкультурный зал; •бассейн; •музыкальный зал; •фольклорная студия; •студия конструирования; •студия для занятия изобразительной деятельностью; •методический кабинет; •кабинеты специалистов (логопедов, психологов, педагогов дополнительного образования); •медицинский блок (медицинский кабинет, процедурный кабинет, изолятор); •пищеблок. <p>Помещения и оборудование МАДОУ д/с № 18 «Виктория» соответствует требованиям пожарной безопасности и СанПиН.</p> <p>В учреждении созданы необходимые условия для комфортного пребывания детей, организации образовательной и воспитательной деятельности. Развивающая предметно-пространственная среда учреждения оборудована в соответствии с требованиями ФГОС ДО, является содержательно насыщенной, трансформируемой, полифункциональной, вариативной, доступной и безопасной. В группах уютно, комфортно, организованы области для различных видов детской</p>

	<p>деятельности. Группы, кабинеты и залы оснащены необходимым и безопасным оборудованием и мебелью, разнообразными игровыми и спортивными материалами, дидактическими пособиями.</p> <p>Учебно-материальная база (оборудование, пособия, методическая литература и т.п.) находится в хорошем состоянии, в достаточном количестве и постоянно обновляется.</p> <p>Учреждение оснащено современными техническими средствами обучения – имеются интерактивные доски, проекторы, интерактивный стол, система «Интерактивный пол», акустическая тактильная панель, световой стол для рисования песком, сенсорный киоск, компьютеры, оргтехника, музыкальные центры, синтезатор и пианино, акустическая система, колонки, микрофоны.</p> <p>На территории МАДОУ д/с № 18 «Виктория» имеются оборудованные прогулочные площадки, спортивная площадка, уличные центры для активной деятельности детей.</p>
<p>Нормативно-правовое и документационное обеспечение</p>	<p>В МАДОУ д/с № 18 «Виктория» разработаны необходимые нормативно-правовые документы, регламентирующие деятельность учреждения, в соответствии с законодательством РФ в области образования.</p> <p>Устав учреждения утвержден Постановлением администрации муниципального образования город-курорт Анапа № 786 от 03.03.2016г.</p> <p>Учреждение зарегистрировано в ИФНС России по г-к Анапа за основным государственным регистрационным номером 1022300528139. ИНН 2301036678.</p> <p>Документы (локальные акты), предусмотренные Уставом, регламентирующие деятельность учреждения разработаны и утверждены в установленном порядке, размещены на официальном сайте.</p> <p>Управление учреждением осуществляется в соответствии с федеральным законом "Об образовании в Российской Федерации" от 29.12.2012 N 273-ФЗ и на основании Устава. Непосредственное управление детским садом осуществляет заведующий – Т.В. Громыко.</p>
<p>Система работы с педагогическими кадрами</p>	<p>Система методической работы в учреждении направлена на повышение профессионального мастерства каждого педагога и включает широкий спектр форм и методов. Коллективные и индивидуальные формы работы</p>

	<p>оптимально сочетаются и отражены в годовом плане. Индивидуальные формы работы включают индивидуальные консультации, наставничество, самообразование. Коллективные формы работы - теоретические семинары, семинары-практикумы, внутреннее обучение, групповые консультации, деятельность творческих и рабочих групп.</p>
<p>Основные результаты</p>	<p>В МАДОУ д/с № 18 «Виктория» представлено разнообразие вариативных форм получения дошкольного образования: группы раннего возраста, группы кратковременного пребывания, семейные группы, группы казачьей направленности, консультационный центр для родителей детей, не посещающих дошкольные образовательные учреждения.</p> <p>Более 80% воспитанников охвачены программами дополнительного образования в учреждении.</p> <p>Ежегодно отмечается высокий уровень социальной адаптации и самооценки выпускников, повышается уровень психофизического развития выпускников.</p> <p>Педагоги учреждения неоднократно становились победителями и лауреатами муниципальных и краевых конкурсов, в том числе конкурсов профессионального мастерства – «Воспитатель года», «Лучшие педагогические работники ДОУ», «Педагог-психолог Кубани».</p> <p>Более 70% педагогов награждены грамотами и благодарностями различного уровня. Дважды педагогические работники учреждения были занесены на доску почета города-курорта Анапа.</p> <p>В 2017 году МАДОУ д/с № 18 «Виктория» стал лауреатом-победителем «Всероссийского смотроконкурса лучших образовательных учреждений».</p> <p>Более 90% родителей по результатам опроса удовлетворены качеством работы учреждения.</p>
<p>Характеристика инновационных процессов</p>	<p>Ежегодно в учреждении действуют одна или несколько инновационных площадок разного уровня:</p> <p>2011-2012г. Муниципальная инновационная площадка «Детский сад в условиях автономии»;</p> <p>2011-2014г. «Формирование основ здоровьесберегающего поведения у детей старшего дошкольного возраста в условиях МАДОУ ЦРР»;</p> <p>2012-2013г. Федеральная стажировочная площадка «Модернизация муниципальных систем дошкольного образования»;</p>

	<p>2013-2014г. Муниципальная инновационная площадка «Гендерное воспитание дошкольников»;</p> <p>2015-2018г. Муниципальная инновационная площадка «Модель государственно-общественного управления как необходимое условие реализации принципа открытости и эффективности управления качеством дошкольного образования в МАДОУ д/с №18 «Виктория»;</p> <p>2018-2021г. Муниципальная инновационная площадка «Модель организации групп казачьей направленности для формирования у детей старшего дошкольного возраста ценностных ориентиров и нравственных норм, основанных на культурно-исторических и духовных традициях Кубанского казачества»;</p> <p>2018-2021г. Краевая апробационная площадка ГБОУ ИРО Краснодарского края «Апробация комплексной образовательной программы для детей раннего возраста «Первые шаги».</p>
<p>Внешние связи, включая связи с наукой</p>	<p>МАДОУ д/с № 18 «Виктория» активно сотрудничает:</p> <ul style="list-style-type: none"> • с детской поликлиникой МБУЗ «Городская многопрофильная больница муниципального образования город-курорт Анапа» (по вопросам сохранения и укрепление здоровья детей, оказание лечебно-профилактической помощи детям); • с ФГБОУВО «Московский педагогический государственный университет» (по вопросам повышения профессиональной компетентности педагогов); • с ГБУ "Центр диагностики и консультирования" Краснодарского края (по вопросам сопровождения детей с ОВЗ); • с МКУ ЦРО при управлении образования администрации МО г-к Анапа (по вопросам трансляции педагогического опыта работы, участию в различных профессиональных конкурсах и мероприятиях); • с Анапским районным казачьим обществом (по вопросам сопровождения групп казачьей направленности); • с учреждениями дорожной и пожарной безопасности (по вопросам профилактики детского травматизма).

2. Аналитический блок

2.1 Анализ внутренней среды ДОУ

Анализ качества реализации воспитательно-образовательного процесса.
 МАДОУ д/с № 18 «Виктория» ориентировано на создание благоприятных условий для полноценного проживания ребенком дошкольного детства,

формирование основ базовой культуры личности, всестороннее развитие психических и физических качеств в соответствии с возрастными и индивидуальными особенностями, подготовку ребенка к жизни в современном обществе.

Для этого в учреждении созданы оптимальные условия – продуманное соотношение свободной, регламентируемой и нерегламентированной (совместная деятельность педагогов и детей и самостоятельная деятельность детей) форм деятельности ребенка. Образовательная деятельность вне организованных занятий обеспечивает максимальный учет особенностей и возможностей ребенка, его интересы и склонности. В течение дня во всех возрастных группах предусмотрена смена видов деятельности.

Образовательный процесс строится на адекватных возрасту формах работы с детьми. Основной формой образования и воспитания является игра и организация различных видов детской деятельности (игровой, познавательно – исследовательской, коммуникативной, изобразительной, музыкальной, двигательной, конструирования и ручного труда, восприятия художественной литературы, самообслуживания и элементарной трудовой деятельности). Программа разработана коллективом учреждения в соответствии с нормативно-правовыми документами, регламентирующими функционирование системы дошкольного образования в РФ. Программа определяет содержание и организацию образовательной деятельности в учреждении и обеспечивает развитие личности детей дошкольного возраста во всех пяти взаимодополняющих образовательных областях (социально-коммуникативное, познавательное, речевое, художественно-эстетическое, физическое развитие), в различных видах общения и деятельности с учетом их возрастных, индивидуальных психологических и физиологических особенностей.

Анализ состояния здоровья, физического состояния воспитанников и медицинского сопровождения образовательного процесса. Для повышения качества реализации воспитательно-образовательного процесса в МАДОУ д/с № 18 «Виктория» систематически и планомерно ведется физкультурно-оздоровительная работа, направленная на сохранение и укрепление здоровья детей, на развитие их физических качеств. Соблюдается режим дня и режим двигательной активности детей. В целях своевременного выявления отклонений в здоровье и предотвращения заболеваний воспитанников в детском саду ежегодно проводится медицинский осмотр, осуществляется вакцинация, витаминотерапия, строгое соблюдение санитарного режима и режима проветривания.

По результатам мониторинга количество случаев заболевания и дней, пропущенных по болезни имеет тенденцию к снижению. Однако длительность пребывания на больничном в расчете на одного ребенка увеличилась за прошедший год, что говорит о необходимости продолжения работы по укреплению физического состояния и здоровья воспитанников.

Показатель	Количество
------------	------------

	2017г.	2018г.	2019г.
Всего случаев заболевания	476	411	317
Количество дней, пропущенных по болезни	1812	1442	1199
Количество дней, пропущенных по болезни в расчете на одного ребенка	3,7	3,5	3,7

Также выявлено, что вновь прибывающие в учреждение дети все чаще имеют различные заболевания, поэтому показатель I группы здоровья ежегодно снижается, имеется тенденция к дальнейшему увеличению количества детей с 2-3 группой.

Показатель	Количество		
	2017г.	2018г.	2019г.
1 группа здоровья	173	168	154
2 группа здоровья	454	454	474
3 группа здоровья	48	49	26
4 группа здоровья	4	3	3
5 группа здоровья	0	0	0

Педагоги организуют воспитательно-образовательный процесс с учётом данных о здоровье детей, их индивидуальных особенностей развития. Комплексное сопровождение индивидуального развития ребенка направлено на оздоровление и культивирование здорового образа жизни, развитие физической подготовленности. Целенаправленная работа по этому направлению позволяет увеличивать количество детей с высокими показателями физической подготовленности:

Уровень развития физических качеств и основных движений	Количество		
	2017г.	2018г.	2019г.
Высокий	66	155	160
Средний	583	428	422
Ниже среднего	25	78	75

Работа по поддержанию и укреплению физического состояния детей, становлению ценностей активного и здорового образа жизни в МАДОУ д/с №18 «Виктория» ежегодно расширяется и обновляется. В учреждении проводятся: утренняя гимнастика, другие виды гимнастик (дыхательная, пальчиковая, гимнастика после сна, гимнастика для осанки и профилактики плоскостопия), физкультурные занятия в помещении и на улице, оздоровительный бег на прогулке, занятия в плавательном бассейне и хореографической студии, динамические паузы, физкультминутки, закаливающие мероприятия, подвижные игры, работа в «уголках здоровья» и кабинете ОБЖ, босохождение по дорожкам здоровья, спортивные праздники и досуги, в т.ч. с привлечением родителей, индивидуальная работа по отработке основных видов движений. Организованы дополнительные услуги по

программам физического развития. Однако со стороны семей воспитанников запрос на интеллектуальное развитие по-прежнему значительно выше, чем на физическое.

Анализ уровня нервно-психического развития детей раннего возраста, уровня освоения образовательной программы детьми дошкольного возраста и психолого-педагогического сопровождения образовательного процесса. Важнейшим элементом системы обеспечения качества реализации воспитательно-образовательного процесса в учреждении является психолого-педагогическое сопровождение ребенка с момента поступления его в детский сад и до момента выпуска. Стремясь достигнуть своей базовой цели – охраны и укрепления психического здоровья воспитанников, педагоги-психологи осуществляют психолого-педагогическое сопровождение - включаются в образовательный процесс, устанавливая продуктивные взаимоотношения с воспитателями и родителями, направленные на создание социально-психологических условий для успешного воспитания и развития ребёнка на каждом возрастном этапе. Такое взаимодействие обеспечивает возможности для удовлетворения возрастных потребностей ребенка, для сохранения и поддержки его индивидуальности, что позволяет реализовать права и свободы подрастающей личности, а также основные потребности и запросы семей воспитанников. В деятельности педагогов-психологов выделены следующие направления:

- психопрофилактика и психологическое просвещение (информирование родителей и педагогов по проблемам воспитания, обучения и развития дошкольников);
- психодиагностика (психолого-педагогическое обследование детей всех возрастных групп);
- коррекционно-развивающая работа (направленная на преодоление трудностей);
- консультирование (помощь родителям, педагогам в решении трудностей воспитания, обучения и развития).

Под руководством педагогов-психологов в МАДОУ д/с № 18 «Виктория» разработана система адаптации детей (в том числе детей раннего возраста), отслеживается динамика развития воспитанников, их образовательных достижений, уровень мотивации к обучению в школе.

В результате планомерной работы на протяжении нескольких лет в учреждении отсутствуют дети с низким уровнем адаптации к концу первого полугодия пребывания в детском саду. Анализ достижения детьми планируемых результатов освоения Программы показал, что уровень физического, познавательного, речевого, художественно-эстетического и социально- коммуникативного развития воспитанников соответствуют целевым ориентирам федерального государственного образовательного стандарта дошкольного образования.

С целью создания условий для развития и поддержки одарённых детей в МАДОУ д/с № 18 «Виктория» ежегодно организуются внутренние конкурсы и

выставки, а также поддерживается инициатива детей, родителей и педагогов в участии в муниципальных, краевых и всероссийских конкурсах. Ежегодно воспитанники учреждения становятся победителями и призерами конкурсов различного уровня, принимают участие в муниципальных и краевых фестивалях и мероприятиях.

Реализация программ дополнительного образования позволяет строить образовательный процесс с учётом индивидуальных склонностей и предпочтений ребёнка, а также максимально удовлетворить запрос родителей на развитие индивидуальных способностей детей, их творческого потенциала. В учреждении представлены дополнительные направления для развития детей: действуют фольклорная студия, студия хореографии, студия для занятия изобразительной деятельностью, студия конструирования, студия вокала, математический кружок, кружок английского языка, кружок обучения чтению, кружок физического развития детей, кружок по обучению плаванию, предоставляются услуги логопеда и психолога. Ежегодно более 80% воспитанников учреждения охвачены программами дополнительного образования в детском саду.

Диагностика выпускников МАДОУ д/с № 18 «Виктория» на этапе завершения дошкольного образования проводится педагогом-психологом. Ежегодно она показывает рост высокого уровня психофизического развития выпускников:

Уровень психофизического развития	Количество		
	2017г.	2018г.	2019г.
Высокий уровень	88	97	111
Средний уровень	36	23	53
Низкий уровень	11	11	5

Анализ предметно-развивающей среды. Качественной реализации воспитательно-образовательного процесса в учреждении способствует развивающая предметно-пространственная среда, созданная в МАДОУ д/с № 18 «Виктория» в соответствии с требованиями стандарта и санитарно-гигиеническими требованиями. Она имеет гибкое зонирование, что позволяет детям в соответствии со своими интересами и желаниями в одно и то же время свободно заниматься, не мешая при этом друг другу, различными видами деятельности; конструируется таким образом, чтобы ребенок в течении дня мог найти для себя увлекательное дело, занятие. В каждой возрастной группе созданы центры активности, которые содержат в себе познавательный и развивающий материал в соответствии с возрастом детей: сенсорный, спортивный, для сюжетно-ролевых и дидактических игр, изобразительного и театрализованного творчества, уединения. Все игры и материалы в группах расположены таким образом, что каждый ребенок имеет свободный доступ к ним. Для реализации гендерных подходов к воспитанию детей предметно-развивающая среда создана с учетом интересов мальчиков и девочек. Такая организация развивающей предметно-пространственной среды обеспечивает

реализацию самых разнообразных потребностей участников образовательных отношений:

- возможность общения и совместной деятельности детей и взрослых, двигательной активности детей, а также возможности для уединения;
- реализацию образовательной программы с учетом регионального компонента и возрастных особенностей детей;
- игровую, познавательную, исследовательскую и творческую активность всех воспитанников, экспериментирование с доступными материалами (в том числе с песком и водой);
- двигательную активность, в том числе развитие мелкой и крупной моторики, участие в подвижных играх и соревнованиях;
- эмоциональное благополучие детей во взаимодействии с предметно-пространственным окружением;
- возможность самовыражения детей.

Анализ состояния учебно-методической базы. Все направления работы, реализуемые в учреждении, обеспечиваются учебно-методическими пособиями, имеются утвержденные рабочие программы и планы, необходимая методическая литература, инструменты, оборудование, наглядные и дидактические материалы. В течение последних лет большая часть методических и наглядных материалов пополняет библиотеку детского сада в электронном виде. Для эффективного использования данных ресурсов учреждение продолжает оснащать групповые помещения современными техническими средствами – интерактивными досками и проекторами. Современные средства обучения позволяют реализовать воспитательно-образовательный процесс на качественно новом уровне - повысить интерес, доступность, зрелищность и, тем самым, образовательную ценность для всех участников образовательных отношений.

Анализ имеющихся в распоряжении материально-технических и финансовых ресурсов. Состояние материально - технической базы МАДОУ д/с № 18 «Виктория» соответствует требованиям современного уровня образования, требованиям техники безопасности, санитарно–гигиеническим нормам и правилам, физиологии детей, принципам функционального комфорта. Детский сад оснащен оборудованием для разнообразных видов детской деятельности в помещении и на прогулочных участках с учетом финансовых возможностей учреждения.

Здание детского сада двухэтажное, каменно-бетонное, построено по специальному проекту. Общая площадь 5966 кв. м. Год постройки 1991 г. В здании проведен ремонт кровли, фасадов, внутренних помещений. Территория учреждения – 11433 кв. м., ограждена забором и озеленена, оборудована наружным освещением. Здание и территория МАДОУ д/с № 18 «Виктория» соответствуют санитарно-эпидемиологическим правилам и нормативам, требованиям пожарной и электробезопасности, нормам охраны труда.

В учреждении имеются все виды благоустройства: горячая и холодная вода, канализация, центральное отопление, электрическое освещение.

Групповые помещения обставлены необходимой мебелью (столы, стулья, детские игровые стенки), шкафами для методических и раздаточных материалов, рабочими столами и стульями для взрослых. Детская мебель имеет несколько уровней регулировки в соответствии с ростом ребенка. В каждой группе имеется оборудование для поддержания санитарного состояния групп, хозяйственный инвентарь в достаточном количестве.

Во всех группах полного дня имеются отдельные помещения спальни. У каждого ребенка своя индивидуальная кровать, три комплекта сменного постельного белья.

Оборудованы санузлы (отдельные кабинки для девочек и мальчиков, имеются раковины для мытья рук, полотенечные, поддон для мытья ног); буфетные комнаты (имеются двухсекционные раковины для мытья посуды, полки для хранения посуды, электроводонагреватели).

На территории предусмотрены прогулочные площадки с верандами и тентовыми навесами. Игровые площадки оборудованы с учетом высокой активности детей в играх – малыми игровыми формами. Все оборудование соответствует возрасту и росту детей. Песочницы подняты и оснащены крышками. Групповые площадки отделены друг от друга деревьями и кустарниками.

Регулярно проводится озеленение всей территории детского сада: разбит огород и фитоогород, цветники, клумбы, посажены деревья и кустарники, посвященные памятным датам России и Кубани. Оборудованы метеостанция, тропа здоровья, кубанский дворик, центр двигательной активности и центр психологической разгрузки.

Для обеспечения образовательной деятельности и пребывания детей в здании дополнительно оборудованы следующие помещения: музыкальный зал; физкультурный зал; бассейн; студия конструирования; студия для занятия изобразительной деятельностью; фольклорная студия; кабинеты дополнительных услуг. В холлах детского сада размещены игротеки и тематические центры; в коридорах - информационные стенды и выставки детских работ.

В МАДОУ д/с № 18 «Виктория» имеются самые современные средства обучения: интерактивные доски – 3, короткофокусный проектор с экраном – 3, мультимедийная система «Интерактивный пол», сенсорный информационный киоск, многопользовательский обучающий комплекс с программным обеспечением ActivTable, акустическая тактильная панель, световой стол для рисования песком, компьютер для образовательной системы EduPlay.

Для спортивных занятий на территории МАДОУ д/с № 18 «Виктория» оборудована спортивная площадка, имеющая травяное покрытие. Спортивная площадка оборудована баскетбольным щитом, футбольными воротами, щитами для метания, полосой препятствий. В физкультурном зале имеется необходимый набор спортивного инвентаря и оборудования, тренажерный зал

оснащен детскими тренажерами и приспособлениями. В учреждении имеется действующий бассейн.

В музыкальном зале имеются электронное пианино, синтезатор, музыкальный центр, мультимедийное оборудование, проектор, наборы музыкальных инструментов, наглядных и дидактических материалов.

Для ознакомления дошкольников с правилами дорожного движения в помещении и на территории учреждения имеется возможность моделирования транспортной среды с использованием разметки и дорожных знаков.

Особенностью помещений МАДОУ д/с № 18 «Виктория» является их многофункциональность: эффективное использование одних и тех же помещений для разных форм дошкольного образования.

Кабинеты дополнительных услуг оснащены по направлению деятельности необходимым оборудованием и материалами. Во всех помещениях созданы необходимые бытовые условия.

Оборудованы рабочие места для сотрудников учреждения; имеются: кабинет заведующего; методический кабинет; кабинеты специалистов (психологов, логопедов, педагогов дополнительного образования); кабинет музыкальных руководителей, кабинет заведующего хозяйством. Проведена аттестация рабочих мест. В соответствии с нормативными требованиями оборудованы медицинский блок и пищеблок. Заключен договор на услуги прачечной.

Все оборудование и технические средства обучения в рабочем состоянии, безопасны для жизни и здоровья детей, соответствуют санитарно-гигиеническим нормам и требованиям, имеют все необходимые документы и сертификаты качества и используются в соответствии с принципом необходимости и достаточности для организации образовательной работы.

Оборудование используется рационально, ведется учет материальных ценностей, приказом руководителя назначены ответственные лица за сохранность имущества.

Финансовое обеспечение учреждения строится на бюджетной и внебюджетной основе. Финансовое обеспечение выполнения муниципального задания осуществляется в виде предоставления субсидий из местного бюджета муниципального образования город-курорт Анапа. Внебюджетная деятельность - это планируемые доходы от предусмотренных Уставом:

- платных дополнительных образовательных услуг, реализуемых по образовательным программам дополнительного образования указанных в лицензии направленностей,
- благотворительных взносов (добровольных пожертвований) физических лиц и спонсорской помощи юридических лиц.

Для расширения возможностей развития перед учреждением стоит задача увеличения доли внебюджетных источников финансирования в первую очередь за счет повышения дохода, полученного за платные дополнительные образовательные услуги.

Анализ кадрового состава и условий труда работников. Общее количество сотрудников МАДОУ д/с № 18 «Виктория» составляет 126 человек: руководящий состав – 2 человека (заведующий, заместитель заведующего); педагогический состав – 57 человек. Из них 2 внешних совместителя.

Штат ДОУ полностью укомплектован профессиональными педагогическими кадрами в соответствии со штатным расписанием.

показатель	количество	процент
Штат педагогических работников		
- всего педагогических работников:	57	100%
- кроме того внешних совместителей	2	3,5%
Вакансии (указать должности)	0	0%
Состав педагогического коллектива		
Старший воспитатель	2	3,5%
Воспитатель	43	75,4%
Педагог-психолог	2	3,5%
Музыкальный руководитель	3	5,2%
Инструктор по физической культуре	2	3,5%
Педагоги дополнительного образования	5	8,7%

Все педагогические работники МАДОУ д/с № 18 «Виктория» в соответствии с профессиональным стандартом «Педагог» имеют высшее или среднее профессиональное образование по направлениям подготовки «Образование и педагогика».

показатель	количество	процент
Образовательный уровень педагогических работников		
Всего педагогов	57	100%
С высшим педагогическим образованием	34	59,6%
Со средним специальным педагогическим образованием	23	40,3%
Без педагогического образования	0	0%
Педагогические работники, прошедшие курсы повышения квалификации за последние 3 года	57	100%
Педагогические работники, прошедшие курсы оказания первой помощи	57	100%

100% педагогических работников регулярно (не реже одного раза в три года) проходят программы повышения квалификации, в том числе по направлению ФГОС ДО; обучаются на курсах оказания первой помощи. Все педагоги, проработавшие в учреждении более 2 лет, прошли процедуру аттестации.

показатель	количество	процент
Всего педагогов	57	100%
Аттестованы на высшую квалификационную категорию	18	32%

Аттестованы на первую квалификационную категорию	15	26%
Педагогические работники, аттестованные с целью подтверждения соответствия занимаемой должности	12	21%

Каждый год в учреждение приходят молодые специалисты, которым опытными педагогами-наставниками оказывается вся необходимая помощь и поддержка для становления в профессии. Молодые специалисты включаются в профессиональную жизнь учреждения и быстро приобретают необходимые навыки и компетенции. Созданная система поддержки молодых педагогов отмечена на педагогическом совете как один из наиболее эффективных проектов учреждения.

показатель	количество	процент
Состав педагогического коллектива по возрасту		
Менее 25 лет	2	3,5%
25-29 лет	4	7,0%
30-34 лет	6	10,5%
35-39 лет	11	19,3%
40-44 лет	10	17,5%
45-49 лет	10	17,5%
50-54 лет	6	10,5%
55-59 лет	4	7,0%
60-64 лет	2	3,5%
65 и более лет	2	3,5%

Более 80% педагогов МАДОУ д/с № 18 «Виктория» имеют стаж работы свыше 5 лет, что указывает на профессионализм педагогических кадров учреждения. Они целенаправленно и в системе организуют образовательный процесс, проявляют творчество и педагогическое мастерство. Есть педагоги, которые вышли на исследовательский уровень работы. Они самостоятельно планируют и отбирают методический материал, способны анализировать методическую литературу с точки зрения ее целесообразности для конкретной группы, владеют способами организации педагогического процесса на основе индивидуализации и интеграции.

Состав педагогического коллектива по стажу педагогической работы		
показатель	количество	процент
До 3 лет	4	7,0%
3-5 лет	6	10,5%
5-10 лет	15	26,3%
10-15 лет	9	15,7%
15-20 лет	6	10,5%
свыше 20 лет	17	29,8%

В учреждении созданы условия для качественной и эффективной работы всех сотрудников: соблюдается график, режим и условия работы в соответствии с трудовым договором, оборудованы рабочие места, производится выдача средств индивидуальной защиты, пройдена аттестация рабочих мест. Представительным органом работников является действующая в учреждении первичная профсоюзная организация. Имеется специалист по охране труда.

Все сотрудники МАДОУ д/с № 18 «Виктория» с установленной периодичностью проходят обязательные медицинские осмотры. В учреждении поощряется ведение здорового образа жизни, забота о своем физическом и психологическом здоровье, отказ от вредных привычек. Уровень заболеваемости сотрудников остается на низком уровне. Однако уровень психологической и эмоциональной устойчивости к профессиональным стрессам снижается.

Анализ организационной среды ДОУ. Учреждение является некоммерческой организацией, собственником имущества и учредителем которой является муниципальное образование город-курорт Анапа. Функции учредителя осуществляет администрация муниципального образования город-курорт Анапа. Учреждение находится в ведении управления образования администрации муниципального образования город-курорт Анапа.

Непосредственное управление детским садом с 2009 года осуществляет заведующий Громыко Татьяна Владимировна.

Управление в учреждении строится на принципах единоначалия и самоуправления, обеспечивающих государственно-общественный характер управления. В учреждении действуют наблюдательный совет, управляющий совет, общее собрание работников учреждения, педагогический совет, совет родителей, первичная профсоюзная организация. Между ними существует разделение полномочий, которое предотвращает дублирование. Реализация данной модели способствует организации работы учреждения в интересах ребенка, общества и государства на основе оптимального сочетания государственных и общественных образовательных запросов.

В МАДОУ д/с № 18 «Виктория» принята практика широкого информирования всех участников образовательных отношений об актуальных вопросах развития учреждения: активно используются информационные стенды для сотрудников и родителей, дважды в год проводятся общие родительские собрания, по графику – общие собрания работников учреждения и педагогические советы, по плану работы – заседание наблюдательного и управляющего советов.

В планировании работы учитывается мнение и инициатива воспитанников. Ежегодно проводится День открытых дверей для детей, родителей и сотрудников; каждый квартал - опросы и анкетирование, по вопросам удовлетворенности качеством организации деятельности учреждения, в том числе на официальном сайте МАДОУ д/с № 18 «Виктория» в сети интернет.

Действующая система организации работы позволяет оптимизировать деятельность учреждения, включить в образовательное пространство значительное число педагогов, работников, родителей (законных представителей) и воспитанников.

В учреждении действует консультационный центр для родителей, в том числе тех детей, которые еще не посещают образовательные учреждения. В центре организованы консультации специалистов: психолога, учителей-логопедов, старших воспитателей, педагогов дополнительного образования и других специалистов. Возглавляет работу центра победитель муниципального и лауреат краевого этапа конкурса «Педагог-психолог Кубани» - 2017г., Семененко Н.В.

Дополнительно в МАДОУ д/с № 18 «Виктория» налажено сотрудничество с различными социальными партнерами:

- детской поликлиникой МБУЗ «Городская многопрофильная больница муниципального образования город-курорт Анапа» (по вопросам сохранения и укрепления здоровья детей, оказание лечебно-профилактической помощи детям);
- ФГБОУВО «Московский педагогический государственный университет» (по вопросам повышения профессиональной компетентности педагогов);
- ГБУ «Центр диагностики и консультирования» Краснодарского края (по вопросам сопровождения детей с ОВЗ);
- МКУ ЦРО при управлении образования администрации МО г-к Анапа (по вопросам трансляции педагогического опыта работы, участию в различных профессиональных конкурсах и мероприятиях);
- Анапским районным казачьим обществом (по вопросам сопровождения групп казачьей направленности);
- ФГКУ «11 отряд ФПС по Краснодарскому краю» (по вопросам противопожарной безопасности);
- ОГИБДД ОМВД России по г. Анапе (по вопросам профилактики детского дорожно-транспортного травматизма).

Для дальнейшего развития учреждения и улучшения качества образования планируется расширение сети социальных партнеров за счет включения образовательных и культурно-просветительских учреждений города.

2.2 Анализ внешней среды ДОУ

Анализ политических, экономических, социальных событий, происходящих в стране/регионе/муниципалитете. За последние несколько лет в государственной политике страны меняется отношение к дошкольному образованию, обосновывается его значимость для всей системы образования. В федеральном законе «Об образовании в Российской Федерации» от 29.12.2012 N 273-ФЗ ст.10 п.4 дошкольное образование обозначено, как первый уровень образования и является полноправной ступенью

Стратегия модернизации образования, одобренная Правительством РФ, ставит для дошкольного образования новые ориентиры в образовательных и

воспитательных целях. Что обуславливает новые приоритеты в организации работы. К основным направлениям развития системы дошкольного образования в Российской Федерации относят:

- доступное и качественное дошкольное образование;
- повышение качественного уровня педагогических кадров и увеличение социального статуса педагогической деятельности;
- государственно-общественный характер управления образованием;
- повышение экономической эффективности дошкольного образования.

Для достижения указанных целей необходимо эффективно и своевременно адаптировать деятельность учреждения к меняющимся условиям и требованиям.

Анализ микрорайона, в котором функционирует ДОО, его образовательной и социокультурной сферы. Учреждение находится в городской местности, на расстоянии от промышленных предприятий и автомобильных дорог, окружен многоэтажной жилой застройкой. В непосредственной близости от учреждения находится МБОУ СОШ №7 и МБОУ гимназия «ЭВРИКА», в границах района расположены МКУ «Молодежный центр «21 век» и ЧОУ СПО «Анапский индустриальный техникум». Учреждение является единственным муниципальным дошкольным образовательным учреждением в данном микрорайоне. Существует высокая потребность жителей микрорайона в обеспеченности образовательными услугами дошкольного образования и дополнительного образования детей.

Однако, расширение сети частных дошкольных учреждений, увеличение спектра услуг, предлагаемых коммерческими центрами развития, а также развитие вариативных форм получения образования, неизбежно ставит учреждение в условия конкуренции.

Анализ состояния взаимодействия с семьями воспитанников. Организация воспитания и обучения детей в МАДОУ д/с № 18 «Виктория» проводится в тесном контакте с семьями воспитанников. Социальные характеристики большей части семей достаточно благоприятные для воспитания и образования детей дошкольного возраста:

Социальный паспорт семей воспитанников		Количество	Процент
Характеристика состава семей	Полная	545	83%
	Не полная	112	17%
	Многодетная	121	18%
	Опека, приемная семья	2	0,3%
Характеристика возрастного состава родителей	До 30 лет	215	18%
	До 50 лет	954	79%
	Свыше 50 лет	33	3%
Характеристика образовательного уровня	Высшее	818	68%
	Средне-специальное	293	24%
	Среднее общее	91	8%
Характеристика социального статуса	Работающие	867	72%
	Не работающие	335	28%

	Малообеспеченные (через соц. защиту)	0	-
	Семья группы риска (через соц. защиту)	0	-
Уровень психолого-педагогической компетентности	Высокий	723	60%
	Средний	430	36%
	Низкий	49	4%

Воспитанники МАДОУ д/с № 18 «Виктория» в основном проживают в полных семьях. Их родители – молодые образованные работающие люди, заинтересованные в развитии и успешности детей. В целом проведенные исследования показали высокий уровень педагогической компетентности более половины родителей, многие из них владеют достаточными психолого-педагогическими знаниями. Это означает, что требования таких родителей очень высоки, они ждут от образовательного учреждения компетентной и адекватной информационно-консультативной помощи.

Степень удовлетворенности родительской общественности качеством дошкольного образования в МАДОУ д/с № 18 «Виктория» определяется методом социологического опроса в форме анкетирования. Полученные данные свидетельствуют о том, что родители воспитанников в целом довольны деятельностью учреждения. В текущем году полнотой и доступностью информации о деятельности образовательной организации, размещенной на информационных стендах и официальном сайте организации удовлетворены 100% опрошенных; комфортностью условий предоставления услуг – 99,4%; доброжелательностью, вежливостью работников образовательной организации – 99,7%; условиями оказания образовательных услуг – 99,7%; готовы рекомендовать учреждение родственникам и знакомым – 99,8%.

С целью создания единого образовательного пространства развития ребенка в семье и в дошкольном учреждении, сложилась система работы с родителями, которая включает в себя:

- адаптационный период: знакомство с учреждением (договор, экскурсия, знакомство с лицензией, Уставом и другими локальными актами);
- выявление потребностей, интересов и возможностей семьи, разработка системы мероприятий и подбор дифференцированных форм работы;
- организация совместных мероприятий с родителями.
- Информационно-консультативная работа с родителями.

Анализ адресуемых учреждению образовательных потребностей, социального заказа. Социальный статус и образовательный уровень родителей воспитанников определяет возрастающий социальный заказ на качественные образовательные услуги, нацеливает на адресную работу с семьями, которая позволит удовлетворить индивидуальные запросы родителей, желающих

поднять уровень развития детей, укрепить их здоровье, развить у них те или иные способности, подготовить их к обучению в школе.

Данные по результатам проведенного в ДОО анкетирования и опроса родителей показали, что современный детский сад должен быть:

- современно оснащен и эстетически привлекателен - 79%;
- с комфортными психолого-педагогическими условиями - 65%;
- с высоким профессионализмом сотрудников - 89%;
- с индивидуальным подходом к ребенку - 92%;
- с качественной подготовкой к школе - 97%;
- с использованием современных программ и технологий (включая здоровье сбережение) - 73%.

Таким образом, максимальные требования со стороны социального заказа семей воспитанников предъявляются к уровню образования ребенка на этапе завершения дошкольного образования, к расширению возможностей индивидуализации образования и к высокому профессионализму педагогов.

Образовательная политика государства и социальный заказ семьи выдвигают к образовательному учреждению современные требования, которые предполагают системные изменения в организации воспитательно-образовательного процесса, управлении, кадровом ресурсе, внешних связях.

Анализ деятельности детского сада с выявлением его сильных и слабых сторон:

2.3 SWOT-анализ

<i>Качество реализации воспитательно-образовательного процесса</i>	
Положительное влияние	Отрицательное влияние
Внутренняя среда	
Сильные стороны	Слабые стороны

<ul style="list-style-type: none"> ● большой практический опыт учреждения по реализации программных задач; ● создан благоприятный психологический климат, система адаптации и психолого-педагогического сопровождения детей; ● проводится систематическая оздоровительная и профилактическая работы; ● динамика развития детей в детском саду положительна и стабильна; ● ежегодно отмечается высокий уровень социальной адаптации и мотивации к школьному обучению выпускников; ● разработаны и реализуются программы дополнительного образования детей на бесплатной и платной основе; ● налажено эффективное взаимодействие с действующими социальными партнерами; ● имеется успешный опыт -вариативных форм организации образовательного процесса, -функционирования групп раннего возраста, -работы учреждения в качестве муниципальной и краевой инновационной площадки. 	<ul style="list-style-type: none"> ● приоритет традиционных групповых форм, методов, приёмов в организации воспитательно-образовательного процесса; ● отсутствие значимого опыта организации воспитательно-образовательного процесса для детей с ОВЗ различной этиологии; ● отсутствие в штатном расписании должностей тьютора, дефектолога, ассистента; ● неполный спектр предоставляемых дополнительных услуг по результатам опроса родителей воспитанников; ● нехватка помещений для реализации всех услуг и проектов; ● недостаточно используются возможности для участия обучающихся по программам дополнительного образования в конкурсных мероприятиях городского, регионального и всероссийского уровней.
Внешняя среда	
Возможности	Угрозы
<ul style="list-style-type: none"> ● обеспечение и пропаганда здоровьесбережения всех участников образовательных отношений; ● целенаправленное внедрение новых образовательных технологий в организацию воспитательно-образовательного процесса; ● переориентация с массовой фронтальной работы педагога на подгрупповую, парную, индивидуальную в соответствии с индивидуальной траекторией развития воспитанников, с учётом их способностей и возможностей, а также пожеланий родителей детей; ● накопление материала и опыта работы с детьми с ОВЗ разных видов (имеющихся или ожидаемых); 	<ul style="list-style-type: none"> ● ухудшение здоровья поступающих в детский сад детей, в том числе увеличение числа детей с заболеваниями, требующими специфической организации среды и обучения; ● увеличение количества детей с отказами от вакцинации; ● нежелание родителей прислушиваться к рекомендациям педагогов и медицинских работников, отсутствие преемственности формирования и обеспечения ЗОЖ в учреждении и семье; ● желание родителей развивать детей в различных направлениях одновременно, что приводит к нарушению санитарных правил и норм в части нормирования образовательной нагрузки на ребенка конкретного возраста. ● нерегулярное посещение воспитанниками детского сада

<ul style="list-style-type: none"> ● расширение спектра предоставляемых услуг (платных и бесплатных) в том числе для детей с ОВЗ; ● разнообразие деловых и творческих связей с различными организациями и учреждениями города; ● расширение направлений инновационной деятельности учреждения 	
Материально-технические и финансовые ресурсы	
Положительное влияние	Отрицательное влияние
Внутренняя среда	
Сильные стороны	Слабые стороны
<ul style="list-style-type: none"> ● создана эффективная развивающая среда и комфортные условия пребывания детей в детском саду; ● регулярно производится пополнение материально– технической базы учреждения; ● учитываются актуальные направления развития и образования детей, образовательная среда пополняется современным оборудованием и материалами; ● активно привлекаются внебюджетные средства. 	<ul style="list-style-type: none"> ● не полное оснащение групп современными средствами ИКТ; ● не в полном объеме реализованы принципы доступной среды для людей с инвалидностью ● недостаточное оснащение развивающей предметно-пространственной среды для детей с ОВЗ; ● материально-техническая база построена с точки зрения комфортности и безопасности образовательной среды, т.е. ориентирована на организацию жизнедеятельности. Для достижения высоких результатов качества образования необходимо дополнительное материально-техническое оснащение.
Внешняя среда	
Возможности	Угрозы
<ul style="list-style-type: none"> ● совместное использование имеющихся средств ИКТ; ● приобретение необходимого ИКТ оборудования; ● привлечение ресурсов социальных партнеров учреждения ● создание внутренней библиотеки программно-методических материалов в электронном виде и единого доступа к ней ● увеличение количества трансформируемого и полифункционального оборудования ● реализация в полном объеме плана мероприятий Паспорта доступности ● улучшение облика учреждения и территории, создание удобной навигации; ● привлечение дополнительных внебюджетных средств за счет расширения количества и увеличения привлекательности, оказываемых платных образовательных услуг; 	<ul style="list-style-type: none"> ● необходимость поддержания условий, соответствующих ФГОС ДО, требует ежегодных расходов на обновление и расширение развивающей предметно-пространственной среды, в том числе и цифровой; ● количество детей с ОВЗ не учитывается в муниципальном задании; ● высокая цена современных материалов и оборудования; ● ограниченность средств финансирования.

<ul style="list-style-type: none"> •привлечения добровольных пожертвований физических и юридических лиц; •привлечение спонсорской помощи. 	
Кадровый состав и условия труда работников	
Положительное влияние	Отрицательное влияние
Внутренняя среда	
Сильные стороны	Слабые стороны
<ul style="list-style-type: none"> • укомплектованность педагогическими кадрами 100%; • достаточно стабильный квалифицированный педагогический коллектив; • высокий образовательный ценз педагогов; • планомерный рост доли педагогов высшей и первой категорий; • регулярная организация повышения квалификации за счет учреждения; • большой накопленный опыт инновационной деятельности; • большой опыт участия и побед в конкурсах всероссийского, краевого и муниципального уровней; • более 70 % педагогов отмечены грамотами и благодарностями различного уровня • все педагоги имеют начальные азы компьютерной грамотности, пользуются услугами электронной почты, используют в работе электронно-цифровые ресурсы, в том числе интернет, разбираются в технических характеристиках используемого оборудования; • педагогическая документация, табеля посещаемости, планы педагогов оформляется в электронном виде. 	<ul style="list-style-type: none"> •предпочтение традиционных форм работы, инертность перед новыми активными формами; •недостаточно активное использование педагогами современных образовательных технологий •недостаточная вовлеченность в инновационную деятельность всего педагогического коллектива; •недостаток временных и материальных ресурсов, позволяющих обучаться на курсах повышения квалификации по собственному выбору; •недостаточный уровень мотивации всех педагогов к участию в конкурсном движении.
Внешняя среда	
Возможности	Угрозы
<ul style="list-style-type: none"> •повышение квалификации педагогов на основе использования внутреннего ресурса учреждения (мастер-классы, педагогические мастерские, обучающие семинары, открытые занятия, профессиональные конкурсы), с привлечением опытных педагогов, социальных партнеров и внешних специалистов; 	<ul style="list-style-type: none"> •снижение социального статуса профессии воспитателя; •текучесть кадров, значительное увеличение доли молодых педагогов, не имеющих опыта работы, либо наоборот - «старение» и «выгорание» коллектива детского сада; •эмоциональное выгорание работающих педагогов вследствие продолжительных профессиональных стрессов, ухудшение здоровья сотрудников;

<ul style="list-style-type: none"> • обмен педагогическим и инновационным опытом с другими учреждениями дошкольного образования; • участие в вебинарах, семинарах в сети Интернет; • повышение квалификации педагогов по вопросам инклюзии детей с ОВЗ и инвалидов в образовательный процесс; • создание системы мотивации педагогов на внедрение новых форм работы и технологий • создание системы материального и нематериального стимулирования педагогических работников, вовлеченных в инновационную деятельность, конкурсное движение; • организация психологической работы для предотвращения профессионального выгорания педагогов, снижения профессиональных рисков; • пропаганда здоровьесберегательных технологий, ЗОЖ. 	<ul style="list-style-type: none"> • изменение штатного расписания в сторону сокращения числа педагогических кадров; • внутреннее сопротивление изменениям внутри педагогического коллектива; • неэффективность разработанной системы мотивации педагогов в условиях меняющейся среды; • высокая стоимость образовательных услуг, предлагаемых в сфере повышения квалификации; • отсутствие свободного времени на обучение.
Организационная среда ДОУ	
Положительное влияние	Отрицательное влияние
Внутренняя среда	
Сильные стороны	Слабые стороны
<ul style="list-style-type: none"> • высокая квалификация управленческих кадров; • эффективный опыт организации государственно-общественного управления в учреждении; • осведомлённость участников образовательных отношений об основных направлениях модернизации дошкольного образования; • переход большей части административного контроля на коллективные формы и самоконтроль. 	<ul style="list-style-type: none"> • неготовность части коллектива к активному участию в управленческой деятельности; • недостаточная компетентность новых участников коллективного и взаимоконтроля; • снижение активности Совета родителей после завершения деятельности инновационной площадки.
Внешняя среда	
Возможности	Угрозы
<ul style="list-style-type: none"> • создание информационного пространства, способствующего повышению информированности и компетентности всех участников образовательных отношений о государственно-общественных формах управления; • соблюдение графика и плана работы органов управления учреждения; • частичное делегирование управленческих функций. 	<ul style="list-style-type: none"> • недостаточность организационных условий; • неэффективность выбранных форм государственно-общественного управления в меняющихся условиях; • рост напряженности труда, ухудшение экономической или социальной ситуации.

Политические, экономические, социальные события	
Положительное влияние	Отрицательное влияние
Внутренняя среда	
Сильные стороны	Слабые стороны
<ul style="list-style-type: none"> ● политика государства направлена на повышение значимости дошкольного образования, социального статуса профессии воспитателя; ● бюджетное финансирование учреждения стабильно; ● имеется тенденция к увеличению оплаты труда работников учреждения; ● отмечен рост внебюджетных поступлений за счет большего охвата детей платными услугами; ● муниципальное задание выросло с 651 ребенка в 2016г. до 657 детей на текущий период; ● уровень родительской платы за одного ребенка повысился с 81 рубля за день в 2016г. до 88 рублей за день на текущий период. 	<ul style="list-style-type: none"> ● зависимость внебюджетных источников финансирования (платные дополнительные образовательные услуги) от социального заказа и финансового положения семей; ● отсутствие спонсоров.
Внешняя среда	
Возможности	Угрозы
<ul style="list-style-type: none"> ● поиск и внедрение новых форм социального партнерства; ● участие коллектива в различных педагогических проектах, в грантовых программах, конкурсах с материальным призовым фондом; ● расширения спектра и повышение привлекательности платных дополнительных образовательных услуг; ● привлечения добровольных пожертвований физических и юридических лиц; ● привлечение спонсорской помощи; ● экономия расходования финансовых средств по отдельным статьям. 	<ul style="list-style-type: none"> ● снижение платежеспособности населения и, как следствие, снижение востребованности предоставляемых услуг дополнительного образования; ● снижение рождаемости и, как следствие, снижение спроса на вариативные формы дошкольного образования. ● снижение спроса на определенные платные образовательные услуги в следствии неверно выбранного направления или повышения конкуренции; ● отсутствие квалифицированных кадров для предоставления платных образовательных услуг.
Микрорайон/муниципалитет, в котором функционирует ДОУ	
Положительное влияние	Отрицательное влияние
Внутренняя среда	
Сильные стороны	Слабые стороны
<ul style="list-style-type: none"> ● высокий спрос на услуги дошкольного и дополнительного образования в районе; ● позитивный имидж учреждения в районе, городе ● место расположения учреждения позволяет сотрудничать с близлежащими и городскими учреждениями 	<ul style="list-style-type: none"> ● нет системы совместной деятельности с близлежащими учреждениями образования, спорта, культуры и дополнительного образования; ● наличие учреждений, оказывающих платные образовательные услуги, что создает высокую конкуренцию в сфере дополнительного образования

образования, культуры и дополнительного образования.	
Внешняя среда	
Возможности	Угрозы
<ul style="list-style-type: none"> • расширение возможностей социального партнерства, создание системы взаимодействия с близлежащими учреждениями образования, культуры и дополнительного образования; • наличие учреждений, оказывающих платные образовательные услуги, повышает качество платных услуг в учреждении в условиях конкуренции; • обеспечение открытости и доступности учреждения, в том числе за счет использования информационного сайта МАДОУ д/с № 18 «Виктория»; • расширение консультационной, информационной и иной видов помощи для семей детей, не посещающих детский сад. 	<ul style="list-style-type: none"> • отказ в сотрудничестве по субъективным причинам учреждениями образования, культуры и дополнительного образования; • неспособность учреждения выдержать конкуренцию; • не востребованность консультационной, информационной и иной видов помощи для семей детей, не посещающих детский сад.
<i>Взаимодействие с семьями воспитанников</i>	
Положительное влияние	Отрицательное влияние
Внутренняя среда	
Сильные стороны	Слабые стороны
<ul style="list-style-type: none"> • эффективная система взаимодействия с семьями воспитанников; • благоприятные социальные характеристики семей воспитанников; • заинтересованность большей части родителей в высоком качестве образования детей, готовность участвовать в воспитательно-образовательном процессе; • удовлетворенность родителей качеством услуг, предоставляемых учреждением. 	<ul style="list-style-type: none"> • в условиях сложившейся системы взаимодействия низкий уровень стремления как педагогов, так и родителей к новым формам взаимодействия и общения; • часть родителей не заинтересована принимать участие в образовательных отношениях; • родители недооценивают значимость физкультурно-оздоровительной работы с дошкольниками и не выдерживают линию преемственности формирования и обеспечения ЗОЖ в учреждении и семье; • сайт учреждения содержит обязательную информацию, но пока не является полноценным средством взаимодействия с родителями, законными представителями воспитанников.
Внешняя среда	
Возможности	Угрозы
<ul style="list-style-type: none"> • изучение и внедрение новых технологий, приемов взаимодействия с родителями; • использование в полном объеме ресурсов официального сайта в работе с родителями; 	<ul style="list-style-type: none"> • высокая занятость родителей воспитанников, отсутствие времени; • низкая заинтересованность в контакте с учреждением определенной части родителей; • расслоение населения;

<ul style="list-style-type: none"> • создание дополнительной системы психолого-педагогической поддержки семьи по профилактике нарушений в детско-родительских отношениях, повышения компетенции родителей в вопросах развития и образования, охраны и укрепления здоровья детей, в том числе с использованием дистанционных форм работы; • создание в учреждении семейного клуба по сдаче норм ГТО и освоению способов ведения здорового образа жизни. 	<ul style="list-style-type: none"> • второстепенное отношение родителей к вопросам оздоровления, физического развития и ЗОЖ в семье по отношению к вопросам интеллектуального развития, подготовки к школе и пр.
Социальный заказ	
Положительное влияние	Отрицательное влияние
Внутренняя среда	
Сильные стороны	Слабые стороны
<ul style="list-style-type: none"> • высокий спрос на услуги дошкольного и дополнительного образования детей; • низкая конкуренция среди бюджетных учреждений для родителей; • высокая оценка деятельности учреждения в социуме. 	<ul style="list-style-type: none"> • большой спрос на дошкольное образование детей до 3 лет при отсутствии групп для детей раннего возраста полного дня; • низкий спрос на услуги консультационного центра внутри учреждения.
Внешняя среда	
Возможности	Угрозы
<ul style="list-style-type: none"> • презентация деятельности учреждения, участие в выставках учреждений, творческие отчеты; • обеспечение открытости и доступности учреждения, в том числе за счет использования информационного сайта МАДОУ д/с № 18 «Виктория»; • расширение консультационной, информационной и иной видов помощи для семей детей, не посещающих детский сад. 	<ul style="list-style-type: none"> • изменение социальных потребностей; • ухудшение финансовых возможностей семьи; • демографические изменения.

На основе перекрестного анализа сильных сторон учреждения и угроз его развитию, а также слабых сторон и возможностей, выделены риски, с которыми может столкнуться ДОУ и возможные способы их компенсации, а также варианты решения имеющихся в ДОУ проблем, то есть способы устранения слабых сторон:

Риск – ухудшение здоровья всех участников образовательных отношений

Объективное ухудшение здоровья поступающих в учреждение детей, отсутствие целенаправленного финансирования образования детей с ОВЗ, приоритет социального запроса на интеллектуальное развитие перед оздоровлением и физическим развитием детей, несоблюдение принципов ЗОЖ в семье, психологическая усталость педагогов и родителей, ухудшение их

здоровья в следствии длительных профессиональных стрессов или ухудшения экономической/экологической ситуации.

Предполагаемый способ компенсации риска:

Расширение системы оздоровительной и профилактической работы за счет внутренних и внешних ресурсов: использование здоровьесберегающих технологий и активная пропаганда ЗОЖ для всех участников образовательных отношений, открытие программ дополнительного физического развития детей на бесплатной и платной основе, создание привлекательных возможностей физической деятельности для взрослых, развитие социального партнерства в области оздоровления и физического развития, использование информационных возможностей официального сайта, консультационного центра и пр.

Проблема:

Отсутствие значимого опыта организации воспитательно-образовательного процесса для детей с ОВЗ различной этиологии, инвалидностью.

Возможный способ решения:

Целенаправленное изучение и накопление материала по работе с детьми ОВЗ различной этиологии (имеющихся или ожидаемых), обучение сотрудников на специализированных курсах повышения квалификации, расширение социального партнерства в области сопровождения детей ОВЗ, изменение штатного расписания в сторону увеличения специалистов по коррекции, расширение «доступной среды» в учреждении.

Риск – ухудшение качественных и количественных свойств педагогического коллектива

Возрастающая инертность, стагнация, «старение» или наоборот резкое «омоложение» педагогического коллектива, профессиональное выгорание, сокращение количества сотрудников, высокая стоимость услуг в области профессионального обучения, ухудшение условий труда работников по экономическим, политическим или социальным причинам.

Предполагаемый способ компенсации риска:

Активизация накопленных внутренних ресурсов учреждения: создание программ психологической помощи и поддержки для определенных категорий участников образовательных отношений, расширение системы наставничества по различным направлениям (становление в профессии, обучение основам компьютерной грамотности и работе с ИКТ), тьюторство, организация деятельности творческих и рабочих групп, разработка системы материальной и нематериальной мотивации сотрудников, увеличение привлекательности участия в инновационной деятельности, конкурсном движении. Расширение возможностей социального партнерства: сотрудничество с другими дошкольными организациями, педагогическими ВУЗами и ССУЗами, ГБУ ЦДиК.

Проблема:

Неполное соответствие педагогического коллектива утвержденному профессиональному стандарту педагога.

Возможный способ решения:

Создание системы поддержки и мотивации постоянного профессионального роста педагогов. Профессиональное обучение, повышение квалификации и переподготовка педагогических кадров за счет бюджетных, внебюджетных, спонсорских средств, ресурсов социальных партнеров, внутреннего обучения. Организация применения полученных знаний, внутреннего обучения, конкурсного движения.

Риск: - ухудшение материально-технической базы ДОУ

Устаревание материалов, программ и оборудования, высокая цена на необходимое оборудование, ухудшение экономической ситуации, отсутствие или недостаток финансирования, изменение государственной политики или социального заказа.

Предполагаемый способ компенсации риска:

Совместное использование дорогостоящего оборудования, материалов и программ. Использование накопленных ресурсов организации – оборудования, материалов, дидактических и наглядных пособий, библиотек информации на печатных и электронных носителях. Активное использование трансформируемого и полифункционального оборудования. Привлечение к сотрудничеству родителей и социальных партнеров учреждения.

Проблема:

Постоянная необходимость улучшения материально-технической базы и состояния учреждения для соответствия требованиям государственной политики и социального заказа.

Возможный способ решения:

Грамотное использование имеющихся финансовых ресурсов. Привлечение дополнительных внебюджетных средств за счет расширения количества и увеличения привлекательности, оказываемых платных образовательных услуг. Привлечение добровольных пожертвований и спонсорской помощи, в том числе в виде услуг и работ.

Риск – неверные направления развития учреждения

Ошибочно принятые управленческие решения в области кадровой политики, расходования материальных и нематериальных ресурсов, введения новых программ, услуг и направлений. Отсутствие, частичный или не правильный учет внутренних и внешних условий деятельности учреждения, социального заказа, потребностей участников образовательных отношений, конкуренции.

Предполагаемый способ компенсации риска:

Устранение формального подхода к анализу условий и возможностей при реализации управленческих функций. Следование принятой государством политики развития дошкольного образования, чуткое реагирование на изменения политического или социального заказа. Продолжение активного внедрения форм государственно-общественного управления. Участие Советов

учреждения в реальной жизнедеятельности учреждения, учет принятых ими решений при планировании работы. Регулярные опросы и учет мнения всех участников образовательных отношений по ключевым вопросам развития учреждения. Обеспечение открытости и доступности учреждения, в том числе за счет использования информационного сайта МАДОУ д/с № 18 «Виктория». Изучение и внедрение новых технологий и приемов взаимодействия. Своевременное осуществление коррекции направлений развития учреждения. Изучение опыта работы других учреждений.

Проблема:

Эффективное развитие учреждения невозможно без поиска и внедрения новых форм социального партнерства.

Возможный способ решения:

Расширение возможностей социального партнерства. Организация эффективной системы взаимодействия со всеми участниками образовательных отношений; с близлежащими учреждениями образования, здравоохранения, культуры и дополнительного образования; с коммерческими и производственными предприятиями, с возможными юридическими и физическими спонсорами; с семьями детей, не посещающих дошкольные учреждения.

Анализ деятельности МАДОУ д/с № 18 «Виктория» показал, что образовательная организация функционирует стабильно, осуществляет свою деятельность в рамках действующего законодательства, имеет перспективы дальнейшего развития, исходя из внутреннего потенциала.

Стратегическими направлениями развития дошкольной организации становятся:

1.обеспечение охраны и укрепления физического и психического здоровья детей, формирование культуры здорового образа жизни всех участников образовательных отношений;

2.повышение качества образования на основе индивидуализации образовательного пространства учреждения;

3.обеспечение эффективного, результативного функционирования и постоянного роста профессиональной компетентности педагогического коллектива;

4.организация эффективного взаимодействия учреждения с социумом – семьей, социальными партнерами.

3. Концепция развития образовательного учреждения

3.1 Концепция желаемого будущего состояния ДОУ

Стратегические основания жизнедеятельности учреждения и главные характеристики его внутренней среды. Ключевая идея развития МАДОУ д/с № 18 «Виктория» ориентирует всех участников образовательных отношений на создание современного открытого образовательного пространства,

обеспечивающего образовательные потребности основного контингента воспитанников на высоком качественном уровне и максимально удовлетворяющего социальный заказ государства и родительского сообщества.

В основную систему ценностей учреждения входят:

Приоритет ребенка. Ценность качества образовательного процесса для учреждения напрямую связана с ценностью ребенка. Стремление построить воспитательно-образовательный процесс в соответствии с индивидуальными потребностями и возможностями ребенка означает, с одной стороны, бережное отношение к ребенку (его интересам, возможностям, личности), с другой стороны, создание оптимальных условий для его развития в образовательном процессе.

Здоровье. Эта ценность определяется обеспечением социальной защиты и безопасности ребенка, сохранением и укреплением его здоровья; созданием условий для его позитивной социализации; гарантией достижения каждым ребенком необходимого уровня образования; это состояние полного физического, психического и социального благополучия - состояние гармонии. Наличие здоровья у человека – результат ведения им здорового образа жизни. Очень важно не только создавать условия для ведения здорового образа жизни, но и воспитывать на своём примере. МАДОУ д/с № 18 «Виктория» стремится приобщить к ведению здорового образа жизни не только детей, но и их родственников, а также всех сотрудников учреждения.

Семья. В ней ребёнок находится в течение длительного периода своей жизни и по длительности своего воздействия на личность ни один из институтов воспитания не может сравниться с семьей. Учреждение нацелено на выстраивание партнерских отношений с родителями как субъектами образовательного процесса на основе дифференцированного подхода, психолого-педагогической поддержки и сопровождения семьи, разнообразных формах взаимодействия, с учетом сложившихся в семье традиций, опыта воспитания.

Сотрудничество. Расширение возможностей учреждения на рынке образовательных услуг, развитие вариативности образовательных услуг с учетом интересов ребенка и запросов семьи, социального заказа государства. Предполагает открытость учреждения, тесное сотрудничество и взаимодействие с другими социальными институтами, помогающими ему решать образовательные задачи.

Профессионализм, дающий высокое качество образовательных услуг. Развитие организации неотделимо от профессионального роста ее сотрудников. Это достигается непрерывным обучением и постоянным повышением компетенций в разных формах.

Инновационность. Учреждение нацелено на непрерывное образование сотрудников, отбор и введение в практику новых эффективных технологий, форм, методов, повышающих эффективность образовательного процесса и отвечающих современным требованиям государственной политики.

Вариативность и разнообразие. Являются неотъемлемой составляющей образовательного процесса, как следствие социального заказа государства и родителей, а также исходя из особенностей развития детей. Предполагает интеграцию дошкольного образования в образовательное пространство города. Это позволит выпускнику детского сада продолжить свое обучение не только в школе, но и в учреждениях дополнительного образования музыкальной, художественной, спортивной и др. направленности.

Деятельность учреждения основывается на следующих принципах:

Принцип гуманистической направленности, предполагающий отношение к дошкольному детству как к самоценному периоду в развитии человека, ориентацию взрослых на личность ребенка, признание ребенка полноценным субъектом (участником) образовательных отношений, личностно-развивающий и гуманистический характер взаимодействия взрослых и детей.

Принцип индивидуализации дошкольного образования, предусматривающий построение образовательной деятельности на основе индивидуальных особенностей каждого ребенка, при котором сам ребенок становится активным в выборе содержания своего образования, становится субъектом образования; реализация принципа направлена на учет психофизиологических и гендерных особенностей ребенка, его интересов, способностей и потребностей, уровня его актуального развития.

Принцип единства образовательного пространства, предполагающий обеспечение в учреждении единых условий и качества образования, целостность и единство всех систем воспитательно-образовательного процесса, единство воспитательных, развивающих и обучающих целей и задач.

Принцип интеграции, предполагает состояние связанности, взаимопроникновения и взаимодействия отдельных образовательных областей содержания дошкольного образования, обеспечивающее целостность образовательного процесса.

Принцип развивающего обучения, предполагает максимальное обогащение личностного развития детей на основе широкого развертывания разнообразных видов детской деятельности, а также использования развивающих технологий при организации образовательного процесса.

Принцип вариативности, предполагает вариативность использования программ дошкольного образования, а также разнообразие содержания, адекватных возрасту форм и методов при организации образовательного процесса с учетом целей развития и педагогической поддержки каждого ребенка.

Принцип культуросообразности, предполагает приобщение детей к социокультурным нормам, традициям семьи, общества и государства, учет этнокультурной ситуации развития детей.

Принцип деятельности, заключается в том, что формирование личности ребенка и продвижение его в развитии осуществляется не тогда, когда он воспринимает готовое знание, а в процессе его собственной деятельности, направленной на «открытие» им нового знания, при поддержке инициативы и

активности детей в различных видах деятельности, при создании условий для их (видов деятельности) организации и предоставлении ребенку возможности выбора привлекательной для него деятельности.

Миссия учреждения – определена с учетом интересов воспитанников, их родителей (законных представителей), сотрудников, социального заказа:

- Для воспитанников – получение полноценного качественного образования в соответствии с индивидуальными запросами и возможностями каждого ребенка.

- Для семьи – сохранение и укрепление здоровья ребенка, всестороннее развитие и формирование его личности в соответствии с запросами семьи.

- Для педагогического коллектива – совершенствование профессиональной компетенции, повышение уровня педагогического мастерства.

- Для учреждения – повышение конкурентоспособности учреждения.

- Для государства – повышение доступности качественного образования, улучшение качества реализации образовательной деятельности, повышение эффективности использования бюджетных средств.

Таким образом, формируется общественно-государственная система воспитания детей, учитывающая интересы и актуальные потребности современного российского общества и государства.

Модель выпускника детского сада, в котором непосредственно воплощается и реализуется данная миссия, соответствует планируемым результатам виде целевых ориентиров федерального государственного образовательного стандарта дошкольного образования:

- ребенок овладевает основными культурными способами деятельности, проявляет инициативу и самостоятельность в разных видах деятельности - игре, общении, познавательно-исследовательской деятельности, конструировании и др.; способен выбирать себе род занятий, участников по совместной деятельности;

- ребенок обладает установкой положительного отношения к миру, к разным видам труда, другим людям и самому себе, обладает чувством собственного достоинства; активно взаимодействует со сверстниками и взрослыми, участвует в совместных играх. Способен договариваться, учитывать интересы и чувства других, сопереживать неудачам и радоваться успехам других, адекватно проявляет свои чувства, в том числе чувство веры в себя, старается разрешать конфликты;

- ребенок обладает развитым воображением, которое реализуется в разных видах деятельности, и прежде всего в игре; ребенок владеет разными формами и видами игры, различает условную и реальную ситуации, умеет подчиняться разным правилам и социальным нормам;

- ребенок достаточно хорошо владеет устной речью, может выражать свои мысли и желания, может использовать речь для выражения своих мыслей, чувств и желаний, построения речевого высказывания в ситуации общения, может выделять звуки в словах, у ребенка складываются предпосылки

грамотности; • у ребенка развита крупная и мелкая моторика; он подвижен, вынослив, владеет основными движениями, может контролировать свои движения и управлять ими;

- ребенок способен к волевым усилиям, может следовать социальным нормам поведения и правилам в разных видах деятельности, во взаимоотношениях со взрослыми и сверстниками, может соблюдать правила безопасного поведения и личной гигиены;

- ребенок проявляет любознательность, задает вопросы взрослым и сверстникам, интересуется причинно-следственными связями, пытается самостоятельно придумывать объяснения явлениям природы и поступкам людей; склонен наблюдать, экспериментировать. Обладает начальными знаниями о себе, о природном и социальном мире, в котором он живет; знаком с произведениями детской литературы, обладает элементарными представлениями из области живой природы, естествознания, математики, истории и т.п.; ребенок способен к принятию собственных решений, опираясь на свои знания и умения в различных видах деятельности.

Анализируя основные характеристики деятельности детского сада в будущем, можно определить следующую *модель педагога*, обладающего:

1. профессионализмом:

- имеет необходимую педагогическую и психологическую подготовку;

- свободно ориентируется в современных психолого-педагогических концепциях обучения, воспитания и здоровьесбережения, использует их как основу в своей педагогической деятельности;

- владеет умением планировать и оценивать уровень развития детей группы;

- умело использует элементарные средства диагностики и коррекции индивидуальных особенностей детей при реализации дифференцированного подхода;

- владеет педагогической техникой: речью, умением сконцентрировать внимание детей на решение педагогических задач, используя личностно-ориентированную модель взаимодействия с детьми;

- проявляет творчество и интерес к педагогической деятельности;

- умеет работать с техническими средствами обучения, видит перспективу применения ИКТ в образовательном процессе;

- стимулирует активность детей на занятии, их увлечённость познавательными и практическими заданиями, их потребность в самостоятельном добывании знаний, потребность к творческой переработке усвоенного материала.

2. организационно-методическими умениями:

- использует в работе новаторские методики;

- включает родителей в деятельность, направленную на создание условий, способствующих развитию, оздоровлению и воспитанию их детей;

формирует у родителей позитивное отношение к овладению знаниями педагогики и психологии;

- владеет навыками анализа, прогнозирования и планирования своей деятельности.

3. личностными качествами:

- имеет чётко выработанную жизненную позицию, не противоречащую моральным нормам общества;

- обладает развитой эмпатией: эмоциональной отзывчивостью на переживание ребёнка, чуткостью, доброжелательностью, заботливостью, тактичностью;

- владеет педагогическим тактом, умеет сохранять личностное достоинство, не ущемляя самолюбие детей, их родителей, коллег по работе;

- обладает рефлексивными умениями: умением размышлять над причинами успехов и неудач, ошибок и затруднений в воспитании и обучении детей;

- ведёт работу по организации тесного взаимодействия медико-педагогического персонала учреждения, родителей и социума.

Такова модель будущего учреждения, которое видится нам в результате реализации программы развития. Предполагается сохранение уже достигнутого уровня качества образования и его повышение за счет сохранения и укрепления здоровья всех участников образовательных отношений, индивидуализации воспитательно-образовательного процесса, повышения профессиональной компетентности сотрудников учреждения, расширения и укрепления социального партнерства.

Перспектива новой модели организации предполагает:

- эффективную реализацию образовательной программы воспитания и укрепления здоровья детей раннего и дошкольного возраста, обеспечивающую условия для развития способностей ребенка, приобщение его к основам здорового образа жизни, формирование базовых качеств социально ориентированной личности, обогащенное физическое, познавательное, социальное, эстетическое и речевое развитие;

- обеспечение преемственности дошкольного образования и начальной ступени школьного образования, дополнительного и семейного образования, интеграции всех служб детского сада в вопросах развития детей;

- личностно-ориентированную систему образования и коррекционной помощи, характеризующуюся мобильностью, гибкостью, вариативностью, индивидуализированностью подходов;

- участия коллектива, родительского актива и представителей социума в выработке, принятии и реализации правовых и управленческих решений относительно деятельности учреждения;

- обновленную нормативно-правовую, финансово-экономическую, материально-техническую и кадровую базы для обеспечения широкого развития новых форм дошкольного образования;

- четкое распределение и согласование компетенций и полномочий, функций и ответственности всех субъектов образовательного процесса;
- усиление роли комплексного психолого-медико-педагогического сопровождения всех субъектов образовательного процесса;
- эффективную предметно-развивающую среду, в которой бы сами предметы, материалы, игрушки и пособия содержали бы элементы обучения и развития, возможность самостоятельного поведения;
- высокую конкурентоспособность образовательного учреждения путем включения в педагогический процесс новых форм дошкольного образования, а также расширения сферы образовательных услуг, предоставляемых воспитанникам и неорганизованным детям населения.

3.2 Стратегия и тактика перехода в новое состояние

Стратегией развития учреждения является реализация направлений, разработанных в рамках Программы, для достижения основной цели: обеспечение функционирования МАДОУ детский сад № 18 «Виктория» как современного открытого образовательного пространства, обеспечивающего образовательные потребности основного контингента воспитанников на высоком качественном уровне и максимально удовлетворяющего социальный заказ государства и родительского сообщества.

Основные направления деятельности:

1. Обеспечение охраны и укрепления физического и психического здоровья детей, формирование культуры здорового образа жизни всех участников образовательных отношений.
2. Повышение качества образования на основе индивидуализации образовательного пространства.
3. Обеспечение эффективного, результативного функционирования и постоянного роста профессиональной компетентности педагогического коллектива.
4. Организация эффективного взаимодействия учреждения с социумом – семьей, социальными партнерами.

Разработанная в Программе концепция развития учреждения будет использована в качестве основы при постановке тактических и оперативных целей при разработке годовых планов. Мероприятия по реализации основных направлений включаются в годовой план работы образовательной организации.

Подведение итогов, анализ достижений, выявление проблем и внесение корректировок в программу будет осуществляться ежегодно на педагогическом совете, рассматриваться на родительских собраниях и представляться в отчете по самообследованию.

План мероприятий по реализации основных направлений стратегии развития

1. Обеспечение охраны и укрепления физического и психического здоровья детей, формирование культуры здорового образа жизни всех участников образовательных отношений;

Задачи	Мероприятия	2020	2021	2022	2023	2024	Финансирование	Ответственный
Совершенствовать систему здоровьесберегающей среды в учреждении	-усиление контроля за соответствием деятельности учреждения санитарно-эпидемиологическим правилам и нормам, правилам пожарной безопасности	+	+	+	+	+	без финансирования	заведующий зам.заведующего медсестра
	-организация мониторинга состояния здоровья воспитанников, выявление и коррекция факторов (как физических, так и психологических), дестабилизирующих здоровье детей в образовательном процессе	+	+	+	+	+	без финансирования	медсестра старший воспитатель педагог-психолог
	-обеспечение в учреждении материальных, а также педагогически- и психологически-благоприятных условий для пребывания и образования детей с ОВЗ	+	+	+	+	+	бюджетные и внебюджетные средства	заведующий старший воспитатель педагог-психолог
	-совершенствование развивающей предметно-пространственной среды учреждения в области физического развития в соответствии с ФГОС ДО	+	+	+	+	+	бюджетные и внебюджетные средства	заведующий старший воспитатель
	-обновление спортивного инвентаря физкультурного зала и физкультурных центров групп		+	+			бюджетные и внебюджетные средства	заведующий заведующий хозяйством
Организовать работу по приобщению к здоровому образу жизни всех	-проведение активной просветительской работы по вопросам ЗОЖ и ОБЖ среди детей, родителей и сотрудников учреждения	+	+	+	+	+	без финансирования	зам.заведующего медсестра

участников образовательных отношений	-организация проектной деятельности взрослых и детей по вопросам здоровья и спорта	+	+	+	+	+	без финансирования	старший воспитатель
	-проведение в учреждении тематических конкурсов, творческих выставок, спортивных праздников и соревнований для детей и взрослых	+	+	+	+	+	без финансирования	старший воспитатель инструктор по физической культуре
	-организация участия воспитанников и их семей, а также сотрудников, в мероприятиях спортивной и оздоровительной направленности вне учреждения, распространение информации о данных мероприятиях, помощь и поддержка участников	+	+	+	+	+	без финансирования	зам.заведующего
	-разработка и внедрение программы «Первые шаги к ГТО»	+	+	+	+	+	без финансирования	старший воспитатель инструктор по физической культуре
	-создание и периодическое пополнение раздела на официальном сайте учреждения, посвященного пропаганде ЗОЖ и спорта	+	+	+	+	+	без финансирования	ответственный за ведение официального сайта
Организовать повышение квалификации и педагогов в области здоровьесбережения, организации образовательной	-разработка и реализация плана обучения педагогов современным здоровьесберегающим технологиям на основе внутренних ресурсов (мастер-классы, показ совместной деятельности с детьми, круглые столы, семинары)	+	+	+	+	+	без финансирования	старший воспитатель педагог-психолог

деятельности для детей с ОВЗ	-организация обучения педагогов по направлению «Инклюзивное образование»	+	+	+	+	+	бюджетные и внебюджетные средства	заведующий зам.заведующего
Привлечь социальных партнеров к здоровьесберегающей деятельности в учреждении	-организация взаимодействия с учреждениями здравоохранения и спорта, разработка и реализация совместных планов работы	+	+	+	+	+	без финансирования	зам.заведующего старший воспитатель

Ожидаемые результаты:

- тенденция к снижению роста заболеваемости воспитанников учреждения;
- приобщение всех участников образовательных отношений к здоровому образу жизни;
- повышение интереса к занятиям физкультурой и спортом у всех участников образовательных отношений;
- укрепление детско-родительских отношений;
- привлечение воспитанников к дополнительному образованию в области физкультуры и спорта;
- внедрение комплекса ГТО;
- рост спортивных достижений воспитанников;
- повышение доступности и качества образования, в том числе для детей с ОВЗ;
- повышение профессионального уровня педагогов учреждения в области здоровьесбережения, инклюзии;
- укрепление материально-технической базы учреждения.

2. Повышение качества образования на основе индивидуализации образовательного пространства.

Задачи	Мероприятия	2020	2021	2022	2023	2024	Финансирование	Ответственный
Разработать систему индивидуализации, вариативности и дифферен-	-разработка педагогической документации, обеспечивающей реализацию принципа индивидуализации в образовании	+	+				без финансирования	зам.заведующего старший воспитатель педагог-психолог

циации образовательного процесса в учреждении	-проведение тематической проверки организации индивидуальной работы с детьми воспитателями и узкими специалистами	+		+		+	без финансирования	старший воспитатель
	-разработка психолого-педагогический мониторинга, позволяющего осуществлять раннюю диагностику детей с особыми образовательными потребностями (ОВЗ, одаренных детей)	+	+				без финансирования	педагог-психолог
	-организация повышения квалификации педагогов по вопросам индивидуализации образования, инклюзии, поддержки детской одаренности	+	+	+	+	+	бюджетные и внебюджетные средства	заведующий зам.заведующего
	-разработка и внедрение системы индивидуальных образовательных маршрутов для детей с особыми образовательными потребностями (ОВЗ, одаренных детей)	+	+	+	+	+	без финансирования	старший воспитатель педагог-психолог
	-внесение изменений в РППС всех возрастных групп, с целью расширения возможностей стимулирования самостоятельной деятельности детей по интересам, поддержки детской инициативы, индивидуального развития воспитанников	+		+		+	без финансирования	старший воспитатель

	-разработка и внедрение системы конкурсного движения в учреждении, организация подготовки воспитанников к участию в муниципальных конкурсах, фестивалях и пр.	+	+	+	+	+	без финансирования	зам.заведующего
	-организация консультативной поддержки родителей, имеющих детей с особыми образовательными потребностями (ОВЗ, одаренных детей)	+	+	+	+	+	без финансирования	старший воспитатель педагог-психолог
Увеличить спектр дополнительных образовательных, коррекционных, информационных услуг в учреждении на основе учета потребностей воспитанников и их семей.	-изучение и анализ спроса на образовательные, коррекционные и информационные услуги	+		+		+	без финансирования	заведующий зам.заведующего
	-обеспечение введения новых программ дополнительного образования (разработка рабочих программ, обучение педагогов по программам переподготовки «Педагог дополнительного образования», заключение договоров с организациями дополнительного образования, калькуляция стоимости и пр.)		+		+		бюджетные и внебюджетные средства	заведующий зам.заведующего
	-разработка и реализация плана мероприятий для семей детей, не посещающих дошкольные учреждения на базе консультационного центра	+	+	+	+	+	без финансирования	старший воспитатель педагог-психолог

Ожидаемые результаты:

- Создана эффективная система выявления, психологического и педагогического сопровождения детей с особыми образовательными потребностями (ОВЗ, одаренных детей);

- Реализуется широкий спектр востребованных дополнительных образовательных, коррекционных, информационных услуг;
- Организована эффективная деятельность консультационного центра учреждения;
- Отмечается рост личностных достижений воспитанников.

3. Обеспечение эффективного, результативного функционирования и постоянного роста профессиональной компетентности педагогического коллектива.

Задачи	Мероприятия	2020	2021	2022	2023	2024	Финансирование	Ответственный
Разработать и реализовать эффективную систему непрерывного образования педагогов	-осуществление комплексного анализа кадровой ситуации в учреждении, уровня подготовки и переподготовки педагогических кадров, приоритетных направлений повышения квалификации педагогического коллектива	+		+		+	без финансирования	заведующий зам.заведующего старший воспитатель
	-организация сбора информации по динамике профессионального роста педагогов и факторов оказывающих влияние (положительное/отрицательное) на этот процесс		+		+		без финансирования	зам.заведующего педагог-психолог
	-обобщение и распространение опыта лучших педагогов и специалистов	+	+	+	+	+	без финансирования	старший воспитатель
	-разработка и внедрение системы внутреннего обучения в учреждении	+	+	+	+	+	без финансирования	зам.заведующего старший воспитатель
	-организация обучения педагогов на курсах повышения квалификации, в том числе с использованием Интернет-ресурсов	+	+	+	+	+	бюджетные и внебюджетные средства	заведующий зам.заведующего

	-организация обучения на курсах повышения квалификации младших воспитателей учреждения		+		+		бюджетные и внебюджетные средства	заведующий зам.заведующего
	-расширение взаимодействия с социальными партнерами по вопросам обучения, повышения квалификации	+	+	+	+	+	без финансирования	заведующий зам.заведующего
Создать условия для профессионального, творческого, личностного роста педагогов	-расширение возможностей распространения положительного педагогического опыта за счет традиционных и нетрадиционных форм методической работы	+	+	+	+	+	без финансирования	старший воспитатель
	- подготовка и сопровождение педагогических работников к представлению своего опыта вне учреждения: на методических объединениях и профессиональных конкурсах	+	+	+	+	+	без финансирования	зам.заведующего старший воспитатель
	-организация психологических тренингов, направленных на профилактику синдрома профессионального выгорания, профилактику физического и психологического нездоровья, содействие личностному росту педагогов	+	+	+	+	+	без финансирования	педагог-психолог
	- материальное стимулирование педагогов в зависимости от качества и результатов их педагогической деятельности (согласно Положению о материальном	+	+	+	+	+	бюджетные и внебюджетные средства	заведующий

	стимулировании работников)							
--	----------------------------	--	--	--	--	--	--	--

Ожидаемые результаты:

- разработана эффективная система внутреннего обучения, в том числе за счет распространения эффективного педагогического опыта педагогов учреждения;
- рост уровня компетенции педагогов в контексте реализации требований ФГОС ДО и в условиях действия профессионального стандарта «Педагог»;
- повышение качества реализации образовательной программы;
- увеличение количества педагогов, участвующих в профессиональных конкурсах;
- снижение уровня профессионального выгорания педагогов.

4. Организация эффективного взаимодействия учреждения с социумом – семьей, социальными партнерами.

Задачи	Мероприятия	2020	2021	2022	2023	2024	Финансирование	Ответственный
Расширение сотрудничества учреждения с семьями воспитанников	-поиск и внедрение новых форм взаимодействия с семьями воспитанников	+	+	+	+	+	без финансирования	зам.заведующего старший воспитатель
	-увеличение количества совместных детско-родительских мероприятий внутри группы и на уровне учреждения, а также стимулирование и поддержка участия детей и взрослых в мероприятиях муниципального уровня	+	+	+	+	+	без финансирования	зам.заведующего старший воспитатель
	-разработка и внедрение комплекса мероприятий, направленных на повышение эффективности деятельности консультационного центра учреждения	+	+	+	+	+	без финансирования	зам.заведующего педагог-психолог
	-мониторинг удовлетворенности родителей качеством образовательных и дополнительных услуг	+	+	+	+	+	без финансирования	зам.заведующего

Укрепление взаимодействия с действующими социальными партнерами учреждения	реализация и своевременная корректировка совместных планов работы с действующими социальными партнерами: -детской поликлиникой МБУЗ «Городская многопрофильная больница муниципального образования город-курорт Анапа» (по вопросам сохранения и укрепление здоровья детей, оказание лечебно-профилактической помощи детям)	+	+	+	+	+	без финансирования	медсестра
	-ФГБОУВО «Московским педагогическим государственным университетом» (по вопросам повышения профессиональной компетентности педагогов)	+	+	+	+	+	бюджетные и внебюджетные средства	заведующий зам.заведующего
	-ГБУ "Центром диагностики и консультирования" Краснодарского края (по вопросам сопровождения детей с ОВЗ)	+	+	+	+	+	без финансирования	педагог-психолог
	-Анапским районным казачьим обществом (по вопросам сопровождения групп казачьей направленности)	+	+	+	+	+	без финансирования	зам.заведующего
	-учреждениями дорожной и пожарной безопасности (по вопросам профилактики детского травматизма)	+	+	+	+	+	без финансирования	Ответственный за ПДДТТ и ППБ

Расширение системы социального партнерства учреждения	Организация взаимовыгодного сотрудничества с новыми социальными партнерами учреждения: -МБУК "Анапская ЦБС"(по вопросам проведения экскурсий, культурно-досуговых мероприятий)	+	+	+	+	+	без финансирования	зам.заведующего
	- МАОУ СОШ № 6, МБОУ СОШ № 7 (по вопросам организации совместных мероприятий, деятельности отрядов ЮИД и ППБ, взаимодействия с казачьими классами, приглашения учителей начальной школы для встреч с родителями)	+	+	+	+	+	без финансирования	зам.заведующего
	-учреждениями дополнительного образования детей (по вопросам проведения совместных мероприятий, внедрения программ дополнительного образования на базе учреждения)	+	+	+	+	+	без финансирования	заведующий зам.заведующего

Ожидаемые результаты:

- модернизирована система взаимодействия с семьями воспитанников учреждения;
- организовано эффективное взаимодействие с действующими социальными партнерами детского сада;
- налажена работа по привлечению новых социальных партнеров на взаимовыгодных условиях сотрудничества;
- расширены возможности позитивной социализации, личностного развития воспитанников учреждения за счет большого количества разнообразных социальных партнеров;
- повышен уровень профессиональной компетентности педагогов через развитие социального партнерства;
- улучшен рейтинг МАДОУ д/с № 18 «Виктория» среди дошкольных учреждений МО г-к Анапа.

4. Система оценки достижения планируемых результатов реализации стратегии развития ДОО

Система оценки достижения планируемых результатов представляет собой систему показателей, по которым можно судить о результативности работы по реализации программы развития ДОО.

Система оценки включает в себя

- систему показателей оценки промежуточных результатов реализации программы развития;
- систему показателей оценки итоговых результатов реализации программы развития.

Показатели оценки промежуточных результатов	Критерий оценки желаемого результата	Степень результативности
1. Результативность выполнения плана первого года реализации программы.	Выполнение задачи 1 на 100 %; Выполнение задачи 2 на 100 %; Выполнение задачи 3 на 100 %. Выполнение задачи 4 на 100 %.	
2. Результативность выполнения плана второго года реализации программы.	Выполнение задачи 1 на 100 %; Выполнение задачи 2 на 100 %; Выполнение задачи 3 на 100 %. Выполнение задачи 4 на 100 %.	
3. Результативность выполнения плана третьего года реализации программы.	Выполнение задачи 1 на 100 %; Выполнение задачи 2 на 100 %; Выполнение задачи 3 на 100 %. Выполнение задачи 4 на 100 %.	
4. Результативность выполнения плана четвертого года реализации программы.	Выполнение задачи 1 на 100 %; Выполнение задачи 2 на 100 %; Выполнение задачи 3 на 100 %. Выполнение задачи 4 на 100 %.	
5. Результативность выполнения плана пятого года реализации программы.	Выполнение задачи 1 на 100 %; Выполнение задачи 2 на 100 %; Выполнение задачи 3 на 100 %. Выполнение задачи 4 на 100 %.	
6. Динамика достижений воспитанников ДОО в связи с реализацией плана стратегического развития ДОО.	Благодаря выполнению задач Программы развития будут достигнуты планируемые результаты: <ul style="list-style-type: none"> • снижение количества дней, пропущенных воспитанниками по болезни • увеличение количества детей, посещающих программы дополнительного образования; • увеличение числа воспитанников, имеющих разработанный индивидуальный образовательный маршрут; 	

	<ul style="list-style-type: none"> • увеличение числа семей воспитанников, принявших участие в мероприятиях ДОУ (детско-родительских, психолого-педагогических, информационно-консультационных). 	
7. Имидж ДОО и общественное мнение	<p>Выполнение плана реализации стратегии</p> <ul style="list-style-type: none"> • ежегодно будет увеличивать число родителей, удовлетворенных запланированными результатами на 10% • ежегодно будет укреплять имидж ДОО на 20 %. 	
Показатели оценки итоговых результатов		
1. Результативность выполнения плана реализации стратегии развития ДОО.	100 %	
2. Достижения воспитанников ДОО.	<p>Выполнение плана реализации стратегии позволит воспитанникам добиться следующих результатов:</p> <ul style="list-style-type: none"> • снижение роста заболеваемости воспитанников ДОУ; • рост личностных и спортивных достижений воспитанников; • увеличение количества выпускников с высокой степенью социализации и готовности к школьному обучению. 	
3. Имидж ДОО и общественное мнение	<p>Выполнение плана реализации стратегии</p> <ul style="list-style-type: none"> • увеличит число родителей, удовлетворенных запланированными результатами до 100% • укрепит имидж ДОО до 100%. 	